

УДК 371.2

Тутатчиков Александр Тимофеевич, кандидат педагогических наук,
доцент, директор МБОУ «Ялтинская средняя школа № 11», г. Ялта, Россия
e-mail: a.tutatchikov@mail.ru

МОДЕЛЬ ПЕДАГОГИЧЕСКОГО УПРАВЛЕНИЯ ИННОВАЦИОННЫМ УЧРЕЖДЕНИЕМ – КАДЕТСКИЙ ЛИЦЕЙ

Аннотация. В статье рассмотрены вопросы повышения качества образования в современной российской школе. Проанализированы разные педагогические модели управления инновационным образовательным учреждением, исследованы их структура и функции.

Ключевые слова: педагогика, инновации, инновационное образовательное учреждение.

Tutatchikov Alexander Timofeevich, Candidate of Pedagogical Sciences,
Associate Professor, Director of MBOU "Yalta Secondary School No. 11," Yalta, Russia
e-mail: a.tutatchikov@mail.ru

MODEL OF PEDAGOGICAL MANAGEMENT OF AN INNOVATIVE INSTITUTION - CADET LYCEUM

Abstract. The article discusses issues of improving the quality of education in a modern Russian school. Different pedagogical models of innovative educational institution management were analyzed, their structure and functions were investigated.

Keywords: pedagogy, innovation, innovative educational institution.

Социокультурные трансформации, происходящие в современном обществе, изменение политики государства в отношении проблемы здоровья затронули и

сферу образования. Одной из главных содержательных линий образования в динамично меняющихся условиях среды является выработка самостоятельной стратегии жизнедеятельности, способности к самообразованию, развитие компетентности обучаемых в области здоровья. Современная школа призвана научить ребёнка жить и ориентироваться в неустойчивом, непредсказуемом мире, предоставляя возможность освоить социально важные навыки взаимодействия, способствуя приобретению позитивного и ответственного отношения к собственной жизни, здоровью и здоровью окружающих.

К настоящему времени в общественном сознании сложилось и укрепилось понимание роли образования как важнейшего фактора, определяющего будущее и национальную безопасность государства, фактора, от которого во многом зависит место и роль страны в современном мире. Образование во многом определяет социальную стабильность и динамику экономического развития и является основой профессиональной и социальной мобильности личности. Обеспечение устойчивого функционирования и развития системы образования рассматривается как приоритетный вопрос государственной политики.

Альпинисты считают, что вершина покорена, когда её достигает последний, идущий в связке. Накопленный за последние годы потенциал образовательных учреждений становится тем исходным ресурсом, который может быть положен в основу процессов обновления и развития, как сферы образования, так и всех институтов общества.

Одним из важнейших аспектов проблемы повышения качества образования является ее управленческий аспект. Управление – сложное собирательное многоплановое понятие. К пониманию его сущности необходимо подходить с разных точек зрения: функции, вида деятельности, науки, искусства, управленческих решений, модели управления, субъективных и объективных факторов, отношений между людьми.

Анализ научной литературы показывает, что на современном этапе существует большое количество определений понятия «управление». Это обусловлено многообразием взглядов на управление образованием в целом, а

также на его различные аспекты, что, по сути, является следствием разнообразия общеметодологических подходов к управлению. Само понятие «управление» обозначает широкую и существенно сложную сферу человеческой деятельности. В науке имеют место попытки обозначить управление как предмет исследования специальными научными дисциплинами. Речь идет о кибернетических основах, о синергетических идеях в управлении и разнообразных теориях управления, базирующихся на психологии, педагогике [3, 4, 6].

В общем виде управление – это процесс планирования, организации, мотивации и контроля, направленный на формирование и достижение целей и успеха организации (М. Альберт, М. Мескон, Ф.Тейлор, Ф. Хедоури). Следуя логике данного определения, управление в образовательном учреждении – это планирование, организация, мотивация и контроль учебного процесса.

М.М. Поташник и А.М. Моисеев управление в образовании рассматривают в качестве области социального управления и соответственно составной части социального управления как науки, ее отрасли.

Определяя школу как целостную динамическую систему, Т.Ф. Акбашев, В.Н. Кеспигов, П.И. Третьяков, А.М. Новиков, В.А. Черкасов считают, что управление – это инструмент преобразования системы. Так, П.И. Третьяков утверждает, что управление школой со стороны директора в настоящее время может быть определено как целесообразная деятельность, имеющая своей целью поднять школу с того уровня знаний, воспитанности учащихся и т.п., на котором она в данный момент находится, на другой, более высокий уровень, соответствующий требованиям времени, государственных программ. Как видим, акцент сделан на важнейшую способность школы, как системы, преобразовываться в более высокое качественное состояние. Под моделированием понимается теоретический метод научного познания, который определяется как воспроизведение характеристик некоторого объекта на другом объекте, специально созданном для их изучения. Второй из объектов, называющийся моделью первого, находится в определенном объективном соответствии с познаваемым объектом, способный замещать его на определенных этапах

познания и дающий при его исследовании, в конечном счете, информацию о самом моделируемом объекте.

В.А. Штофф определяет модель следующим образом: «Под моделью представляется такая мысленно представляемая или материально реализованная система, которая, отображая или воспроизводя объект исследования, способна замещать его так, что её изучение даёт нам новую информацию об этом объекте».

В рамках нашего исследования мы используем определение М.В. Кларина, который под моделью понимает «обозначение схемы или плана действий педагога при осуществлении учебного процесса». Модель педагогического управления кадетским образованием в средней школе предполагает план характерных управленческих действий: целеполагания, организации, мотивирования, функционирования, координации, контроля и анализа.

Принято условно подразделять модели на три вида: физические (имеющие природу, сходную с оригиналом); вещественно-математические (их физическая природа отличается от прототипа, но возможно математическое описание поведения оригинала); логико-семиотические (конструируются из специальных знаков, символов и структурных схем).

По мнению А. Дахина, между названными типами моделей нет жёстких границ. Педагогические модели в основном входят во вторую и третью группу.

Некоторый педагогический объект может считаться моделью другого педагогического объекта (оригинала) в том случае, если он обладает следующими характерными чертами: 1) является системой; 2) находится в некотором отношении сходства с оригиналом; 3) в некоторых параметрах отличается от оригинала; 4) замещает оригинал в определённых отношениях в процессе исследования; 5) обеспечивает возможность получения нового знания об оригинале.

По мнению многих учёных (В.И. Михеев, В.А. Штофф и др.), модель выполняет свою функцию в процессе познания лишь благодаря тому значению, которое она получает как заместитель используемого объекта. Соотнесённость модели оригиналу конкретизируется как соотнесённость некоторых свойств и

отношений модели с непосредственно интересующими исследователя свойствами и отношениями оригинала. В связи с этим под оригиналом следует понимать не целостный объект в его качественно-количественной специфике, во всём богатстве его разнообразных свойств, связей, отношений, а лишь некоторый ограниченный комплекс тех свойств, связей, отношений, которые непосредственно интересуют исследователя. Моделью в этом случае считается соответственно не весь целостный объект, замещающий оригинал в процессе исследования, но лишь тот комплекс свойств, связей и отношений этого объекта, который сходен с соответствующим комплексом, называемым оригиналом.

Модель используется для получения таких данных об оригинале, которые затруднительно или невозможно получить путём непосредственного исследования оригинала. В нашем исследовании использование модели позволяет сохранить представление об изучаемом объекте как о целостном явлении и облегчает проникновение в его сущность.

В философской литературе существует несколько классификаций моделей, и для характеристики нашей модели кратко рассмотрим каждую из них [5].

Материальные модели функционируют по естественным законам своего природного бытия и в силу этого являются независимыми от деятельности человека. Роль заключается в изменении условий существования объекта, а далее изменения происходят независимо от деятельности человека.

Идеальные модели существуют только в деятельности людей и функционируют по законам логики. Они объективны только по своему содержанию (как отражение закономерностей реальной действительности), но субъективны по своей форме и не могут существовать вне этой формы.

Знаковые модели, существование которых невозможно без деятельности человека, представляют собой материальные, физические объекты, но функционируют не по законам физического бытия.

Модели-представления являются результатом не только непосредственного чувственного отражения, но и деятельности абстрактного мышления. Их характерная особенность проявляется в научном представлении. К

представлениям такого рода существует требование – соответствие чувственных элементов представления той системе понятий, в единстве с которой они функционируют.

Л.М.Фридман выделяет четыре подвида моделей-представлений:

- модель-представление воображаемых объектов;
- модель-представление реальных объектов;
- прогнозирующая модель-представление (о будущих событиях, процессах);
- описательная модель-представление (о настоящих процессах и явлениях) [7].

По способу реализации целям нашего исследования отвечает создание идеальной модели (вид - представление, подвид – описательная).

Предварительным условием классификации моделей по характеру воспроизводимых сторон оригинала является выяснение типов тождества в плане содержательных характеристик. Тождество между моделью и оригиналом должно обязательно устанавливаться по некоторому существенному признаку (или совокупности признаков). К числу наиболее существенных признаков относится материал, из которого изготовлен объект, структура и способ функционирования. На основании этого выделяют четыре вида модели:

- субстанциональные (материал модели по всем основным или, по крайней мере, по некоторым основным свойствам идентичен субстрату оригинала, то есть по своей физической природе модель и оригинал сходны);
- структурные (имитируют внутреннюю организацию оригинала);
- функциональные (имитируют способы поведения оригинала);
- смешанные (структурно-функциональные и функционально-структурные).

Ввиду того что предметом нашего исследования являются разработка и реализация модели педагогического управления инновационным учреждением, необходимо исследовать структуру и функции модели. Мы остановили свой выбор на структурно-функциональной модели, так как отношение структуры к функции имеет более однозначный характер, нежели функции к структуре. По мнению Б.С. Гершунского, если определена структура, то при соблюдении относительно стабильных условий выполняются функции [4].

Системный подход к построению модели педагогического управления инновационным учреждением – Кадетский лицей предполагает строгое следование системным принципам, разработанным Л.фон Берталанфи в общей теории систем. Такими принципами являются: целостность, структурность, иерархичность, взаимосвязь явлений и процессов (внешние и внутренние, прямые и обратные связи).

Образовательные системы относятся к управляемым. С каждой из них можно соотносить людей, которые управляют ею. На этом основании можно вычленить управленческие аспекты, обусловленные спецификой взаимодействия участников образования. Организующую и регулирующую деятельность людей, которую осознанно осуществляют участники образования при достижении понятых им целей, называют управленческой. Согласовывая свои управленческие действия для достижения целей, люди вступают в управленческие взаимоотношения, проявляемые через взаимодействия. Управленческое взаимодействие субъектов образования обладает всеми признаками системы. Как и всякая система, она характеризуется вполне определенным составом, в котором целесообразно выделить три компонента: распорядительно-организующий, взаимно-согласовывающий, исполнительно-регулирующий [3, 8].

Распорядительно-организующий компонент системы управленческого взаимодействия субъектов образования характеризует командно-подчинительные аспекты во взаимоотношениях участников образования. Это означает, что один из субъектов разрабатывает способы достижения целей, доводит их до сведения участвующих субъектов в исполнении проектов. Это

отношения типа «руководитель-подчиненный». Взаимно-согласовывающий – включает функционально равноправные аспекты во взаимоотношениях партнеров. Здесь различные субъекты связаны друг с другом отношением партнерства. Исполнительно-регулирующий – отражает единство принятых личностью обязательств и тех возможностей, которыми обладает человек как субъект своей деятельности.

В управленческом взаимодействии субъектов образования присутствуют все три компонента, хотя какой-то из них может быть доминирующим. Тип управленческого взаимодействия между руководителем и подчиненным, или между участниками образования, имеющими равноправные по функционалу взаимоотношения (заведующие предметными кафедрами, учителя), зависит от соотношения акцентов между распорядительно-организующим, взаимно-согласовывающим и исполнительно-регулирующим компонентами [2, 6].

При разработке теоретической модели педагогического управления здоровьесберегающим образованием нами учитывались достижения в сфере организации учебно-воспитательного процесса, получившие развитие в последние десятилетия (Ш.А. Амонашвили, В.П. Беспалько, Б.С. Гершунский, В.В. Давыдов, В.И. Загвязинский, В.А. Караковский, А.Н. Леонтьев, А.Я. Найн, Г.Н. Сериков, И.С. Якиманская).

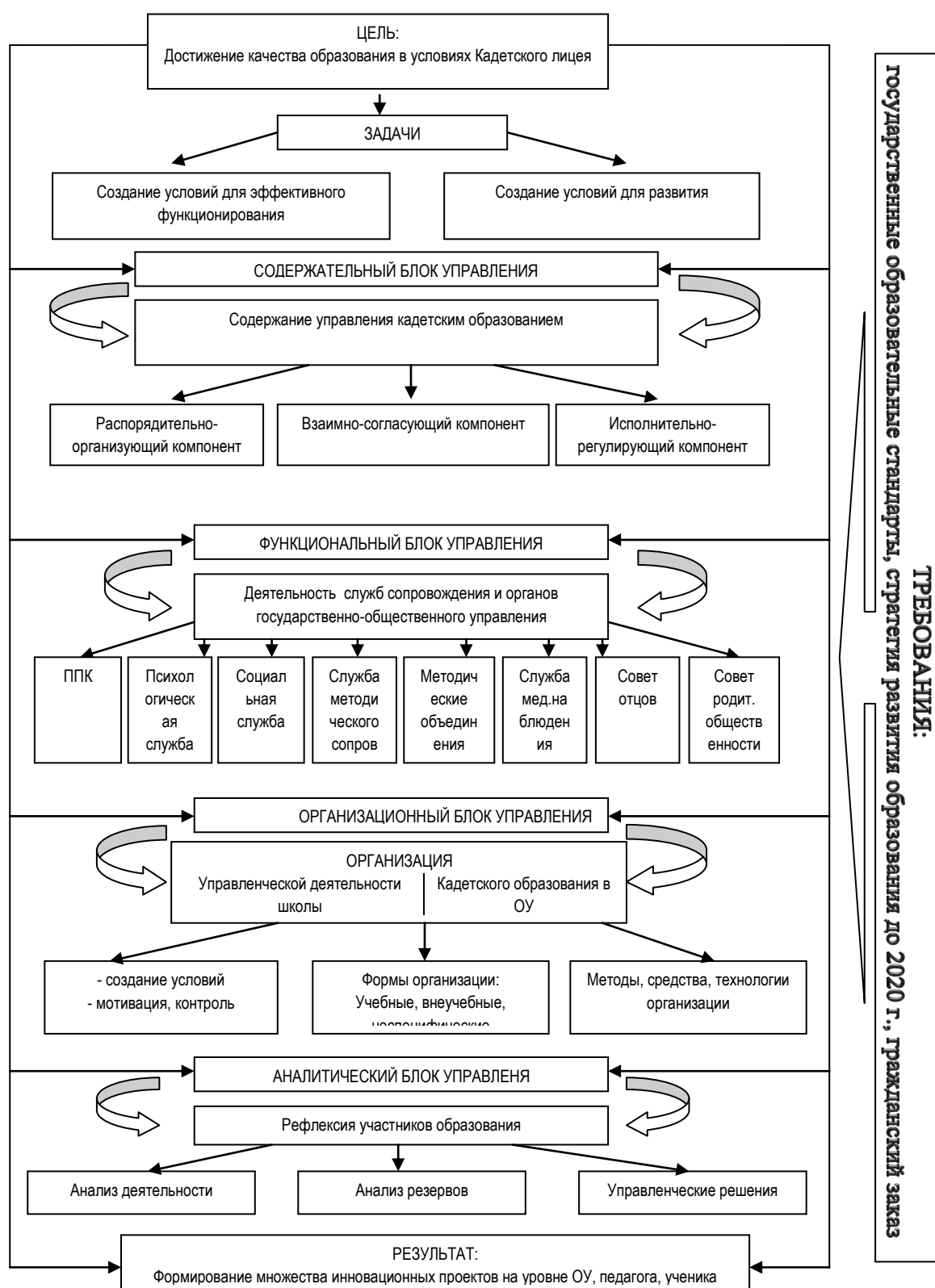
Образовательное учреждение, вставшее на путь инноваций в содержании учебно-воспитательного процесса, представляет собой сложную самоорганизующуюся систему, деятельность которой не всегда вписывается или полностью отвечает целям (проектам, конечным результатам) теоретической модели. Поэтому теоретическая модель представляет в наиболее обобщенном виде как программно-целевую установку на достижение полезного результата, так и состав средств, приемов, исполнительного аппарата, обеспечивающих достижение полезного результата. Более того, чрезмерная жесткость теоретической модели, не допускающая изменений в связи с меняющейся педагогической ситуацией или текущими изменениями в сфере

образования, может стать тормозом на пути реализации решения главной задачи, поставленной образовательным учреждением (А.Г. Гостев, М.Е. Дуранов, С.Г.Молчанов, А.Я. Найн, М.М. Поташник).

Нами сделана попытка сгруппировать психолого-педагогические предпосылки моделирования учебно-воспитательного процесса в традиционных и инновационных подходах к реализации различных его сторон (образовательной, технологической, организационной, мотивационной, управленческой).

Сложность создания модели педагогического управления инновационным учреждением – Кадетский лицей усугубляется тем, что реализация кадетской направленности учебно-воспитательного процесса находится в руках учителя, профессиональная компетентность которого не отвечает изначальной установке на необходимый эффект, поскольку нормативно-функциональная педагогика видит в учителе прежде всего носителя определенных профессионально-ролевых функций (обучение, воспитание, оценивание, консультирование). Поэтому в модели, создаваемой на личностно ориентированном подходе, при котором учитель рассматривается как посредник в передаче общечеловеческих ценностей ученикам, партнер, помощник, своего рода педагогический терапевт, задачей которого является помочь всем детям в их индивидуальной и социальной адаптации, необходимо было предусмотреть развитие профессиональной компетентности в условиях непрерывного контакта с учащимися, процесс самостоятельной повседневной и курсовой подготовки к реализации программы оздоровления учащихся школы. Проблема личностных ценностных ориентаций педагога не может быть снята при разработке приемов непрерывного развития профессиональной компетентности (С.Г. Молчанов, Т.В. Орлова, А.В. Петровский) [1, 9, 11].

Модель управления инновационным учреждением – Кадетский лицей



Теоретической основой модели управления инновационным учреждением – Кадетский лицей является системно-деятельностный, личностно ориентированный и витагенный подходы, обеспечивающие реализацию

лично ориентированной парадигмы образования, активное использование в учительской практике современных образовательных технологий (развивающих, проектных, исследовательских и т.д.). При этом модель управления здоровьесберегающим образованием мы рассматриваем как инновацию [10].

Таким образом, теоретический анализ проблемы организации инновационной деятельности в образовательной системе и практический опыт управлением этим направлением в Ялтинской средней школе № 11 в рамках Региональной инновационной площадки позволяет рассматривать инновацию с точки зрения управления:

- а) как стратегическая идея, объединяющая команду;
- б) мотивационный инструмент управления, создающий в коллективе комфортное чувство творческого созидания;
- в) как условие для переговоров с социальными партнёрами;
- г) как критерий эффективности работы сотрудника (образовательного учреждения);
- д) как инструмент повышения квалификации сотрудников в системе «образование через всю жизнь»;
- е) как модель партисипативного принципа управления;
- ж) как инструмент системных изменений в образовании.

Предъявляемая к обсуждению модель педагогического управления является динамичной моделью развития на основе теории социальных эстафет, что позволяет её тиражировать и использовать в качестве эффективного инструмента педагогических преобразований с чётко заявленной целью развития.

Список использованной литературы:

1. Акбашев Т.Ф. Педагогика здоровья: начало пути. Павлодар, 1995. 114 с.
2. Амонашвили Ш.А. Размышления о гуманной педагогике. М.: Изд. Дом Шалвы Амонашвили, 1995. 496 с.
3. Берталанфи Л. Общая теория систем. М.: Прогресс, 1969. 369 с.

4. Гершунский Б.С. Философия образования для 21 века / М.: АПО, 1998. 543 с.
5. Дахин А. Педагогическое моделирование: сущность, эффективность и... неопределённость // Народное образование. 2002. № 2. С. 55–60.
6. Кларин М.В. Личностная ориентация в непрерывном образовании // Педагогика. 1996. № 2. С. 11–14.
7. Мескон М.Х., Альберт М., Хедоури Ф. Основы менеджмента. М.: Дело ЛДТ, 1994. 702 с.
8. Поташник М.М., Моисеев А.М., Управление современной школой. – М.: Новая шк., 1997. – 350 с.
9. Третьяков П.И. Управление школой по результатам. – М.: Новая школа, 1997. -283 с.
10. Тутатчиков А.Т. Формирование инновационной культуры учителя как условие эффективного управления образовательной системой // Развитие инновационного потенциала педагога в условиях становления лица как самообучающейся организации: сб. материалов науч.-практ. конф./ под общ. ред. В.В. Усынина. Челябинск, 2015. С. 6–12.
11. Тутатчиков А.Т. Роль общественных организаций в патриотическом воспитании // Научный вестник Крыма: электронный рецензируемый журнал. 2025. № 4 (57). URL: <https://www.nvk-journal.ru/index.php/NVK/article/view/1368> (дата обращения 10.09.2025 г.)